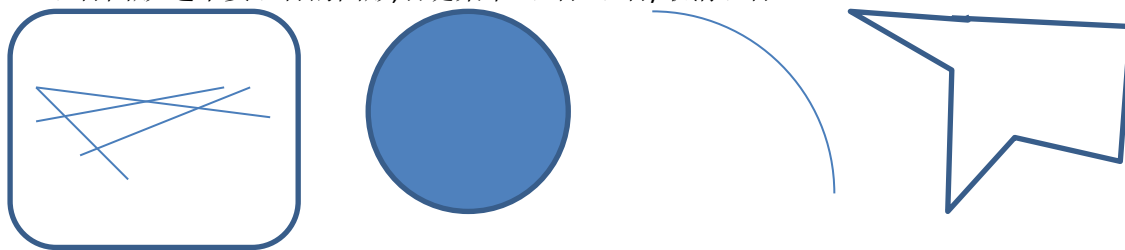


第4章 让文档多彩的图形

添加与编辑图形对象

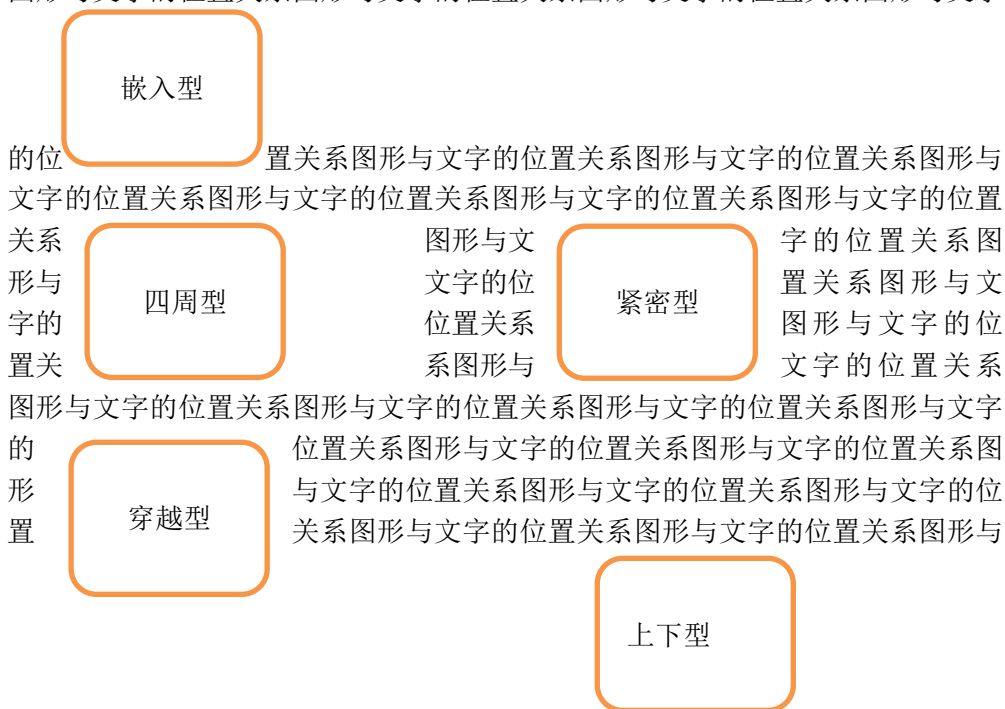
✈ 应用形状的多个提示

- 1 画直线:画直线的同时按住 **shift** 键可以锁定角度
- 2 画弧:按住 **shift** 键可以画出 45 度圆弧,按住 **Ctrl** 键可以画出自中间向外伸展的圆弧
- 3 画矩形和圆:按住 **shift** 键可以绘制出正方形,按 **Ctrl** 键时形状向四周伸展
- 4 绘制任意形状的图形:使用**曲线工具**和**任意多边形工具**
- 5 如果多个图形堆叠在一起,需要选择下面的图形时,可以先选择上面的形状,再按 **tab** 键可选择下一层的形状,按 **shift+tab** 键可以选择上一层的形状
- 6 拖动形状的同时按住 **shift** 键可以锁定角度,使用方向键可以实现微调
- 7 组合图形:选中要组合的图形,右键菜单>组合>组合/取消组合



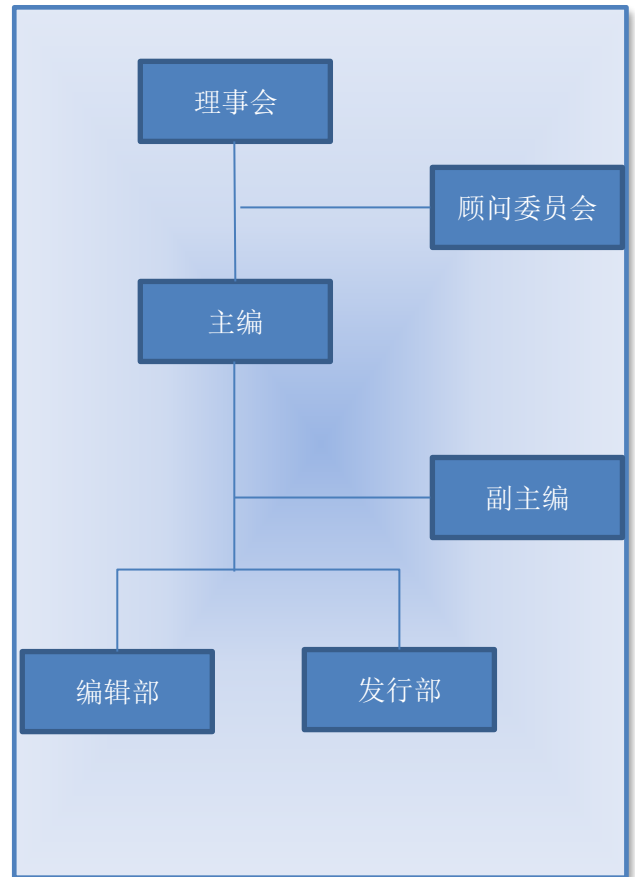
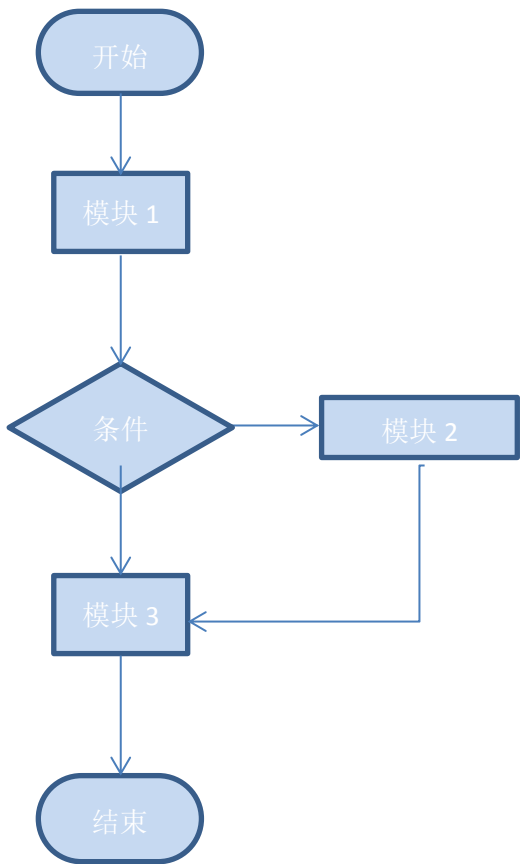
8 图形与文字的位置关系

图形与文字的位置关系 图形与文字的位置关系 图形与文字的位置关系 图形与文字



文字的位置关系图形与文字的位置关系图形与文字的位置关系图形与文字的位置关系图形与文字的位置关系图形与文字的位置关系

9 使用对齐方式可以使流程图很快速准确的对齐



10 使用画布可以很方便的管理一组图形,实现对一组图形的统一管理
在画布上单击右键可以打开**设置绘图画布格式**,在这里可以设置画布的各种格式,包括边框,填充,阴影等.

图片让文档充满生机

图片具有与形状绝大多数的共性设置,除了不能再图片上直接添加文字,不能改变图片的形状之外,其他可以对形状进行的处理几乎都可以适用于图片.

Word 可以裁剪图片,在图片工具个格式选项卡的大小栏中可以看到裁剪按钮,打开其下拉按钮可以看到还可以将图片裁剪为形状,如右图即为裁剪为形状后的图片.

图片工具>格式>调整栏的三个按钮

压缩图片:在保证图片质量的情况下压缩图片以减小图片大小.

更改图片:更改为其他图片,图片导入错误时该按钮非常有用



重设图片:一键还原图片的所有设置.

使用**插入>剪贴画**插入的图片

插入 SmartArt



用艺术字突出显示标题

插入艺术字:**插入**选项卡>**文本**栏>**艺术字**

艺术字可以理解为文字和形状的结合体,既具有**文字的属性**,也具有**形状的特性**,可以为其设置形状样式,也可以为其设置字体,字号,颜色,填充,边框,对齐方式等.

选中需要设置的艺术字,**绘图工具>格式**,在**艺术字样式**栏中设置艺术字的各种样式,在**形状样式**栏中设置艺术字外框的各种样式.

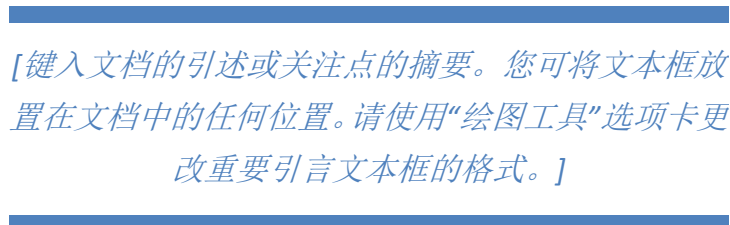
在**绘图工具>格式>形状样式>其他** 下拉列表框中有很多现成的样式可供使用



特殊的图形:文本框

文本框是排版中非常有用的功能,许多按照页面正文很难排出的效果,有文本框都可以轻松的迎刃而解.文本框是一个非常独立,容易定位的对象,可以在其中插入文字和图片等对象,可以独立设置其中文字和图片的格式,如文字环绕方式,图片边框等不受外界干扰,另外还可以像形状一样设置文本框,为其添加艺术效果.

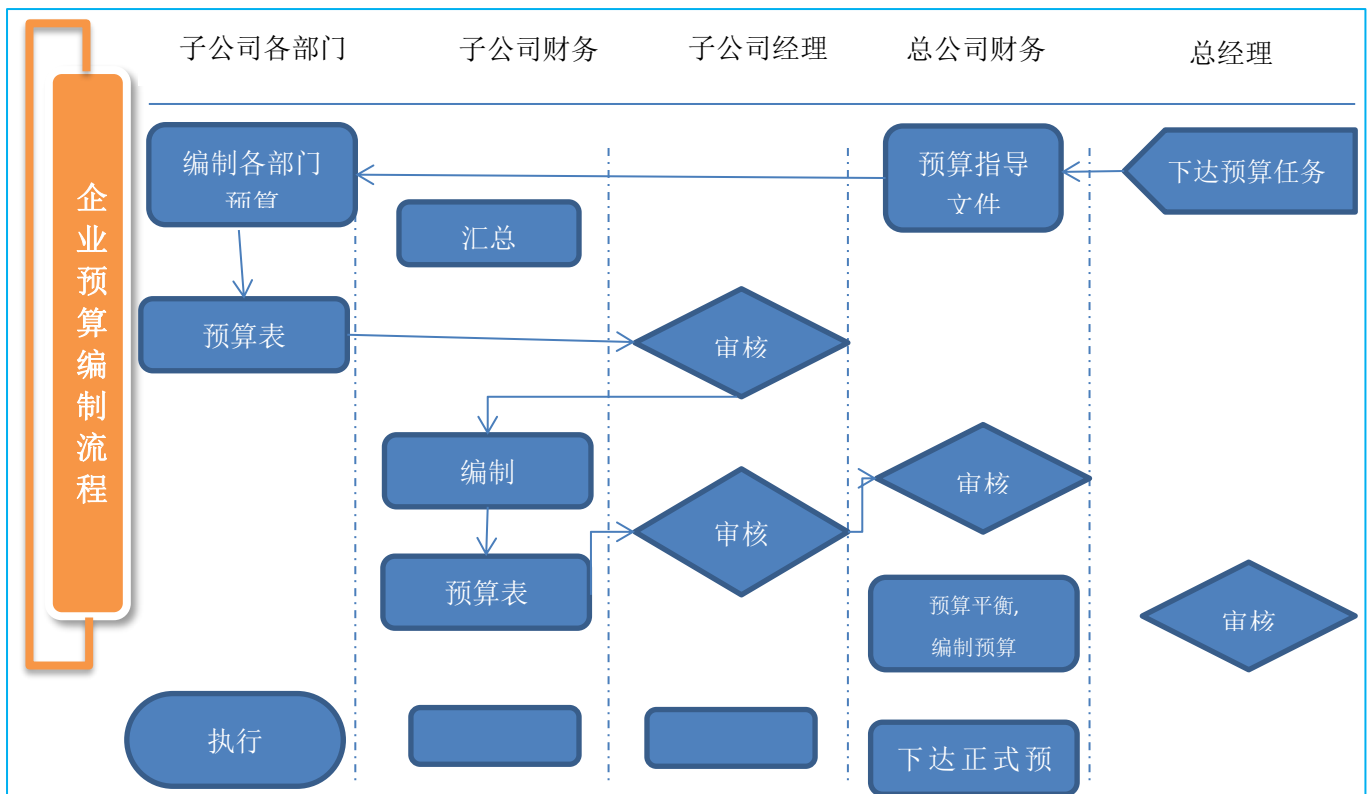
✈ 插入预定义文本框:**插入**选项卡>**文本**栏>**文本框**,打开下拉列表,其中有很多内置的文本框



✈ 自定义文本框:在文本框的下拉列表中选择**绘制文本框**

这是手动绘制的横排文本框,可以在其中插入文字和图片等.这种样式就是在艺术字样式栏的**设置文本效果格式对话框**中设置的

✈ 使用画布+形状+文本框绘制流程图



✈ 如何连续绘制多个图形

打开插入>形状:右键单击需要的形状,选择**锁定绘图模式**,之后就可以连续绘制图形了,按ESC键可以解除锁定

✈ 如何保存文档中的图片

在 office2010 中,word,excel,PowerPoint 文档已经默认保存为压缩的 xml 格式,所以其大小也大大减小,给予以上知识,我们现在完全可以在某种程度上对 word 文档进行自行编辑,如果 word 文档里有大量的图片需要另存为单独的文件,只需要把这个 word 文件的扩展名改为 zip 或 rar,然后用 winRaR 解压缩,所有的图片你都将作为文件,存在于 word/media 文件夹下,现在就可以直接使用了.word 文件中能包含的所有媒体文件都包含在这里.这样,如果我们要把文档里的图片更换为其他的图片,可直接在这里更换.

✈ 用曲线画出任何想要的图形

插入>形状>曲线:类似于 ps 里面的钢笔工具,有许多点点组成,可以添加,删除,编辑点点.右键单击曲线,选择编辑点点,就会出现控点



→ 解决文字在形状中的显示效果

当文本框不能完全显示文字,又不愿调整形状大小时,我们可以通过设置文本框的内部边距来解决此问题.

用鼠标右键单击文本框或形状,选择**设置形状格式**,在对话框左侧选择**文本框**项,在内部边距中将各参数设置为**0**.

→ 设置图形默认格式

如果想连续绘制同一种格式/样式的形状,可以选中此图形右击,选择**设置为默认形状**,之后绘制的图形都将采用这种样式.

→ 将标尺上的单位改为厘米

当我们在制作图形时经常需要将标尺单位改为厘米,修改方法如下:

选中 **word 选项**对话框的**高级**选项卡,在**显示**栏中取消勾选**以字符宽度为度量单位**.